

sonaattimuotoinen ja pyrkii käyttämään 12-säveljärjestelmää kappaleen edetessä. Tunnelmaltaan kappale on hämyisiä, mystinen ja etsiskelevä. Erityisesti vakaan sävellajin etsiminen toimi punaisena lankana läpi teoksen. Sonaatti ei ole atonaalinen, mutta hyvin lähellä sitä ja vasta aivan loppupahdeilla sävellajiksi löytyykin h-molli.

Jos **J. S. Bachin** *Das Wohltemperierte Klavier* saa kunnian olla pianokirjallisuuden ”Vanha testamentti”, on **Ludwig van Beethovenin** 32 pianosonaattia puolestaan pianistin ”Uusi testamentti”. Näistä toiseksi viimeinen, *Pianosonaatti no. 31 As-duuri op. 110* kuuluu Beethovenin myöhäistuotannon merkkiteoksiin, ja sisältää paljon tälle sävellyskaudelle tyypillisiä piirteitä. Pianotsaati on hyvin jousikvartettimaisesti kirjoitettu ja finaaliissa on peräti kaksi fuugaa. Polyfonisuus ja viittaukset Bachin suuntaan olivatkin näissä viimeisissä sonaateissa yhä suuremmassa roolissa. Kyseinen sonaatti sisältää myös yhden Beethovenin sydäntä särkevimmistä melodioista, finaalin nyhkyttävän Ariosan.

*Janne Oksanen*

**Janne Oksanen** (s. 1994) soitti ensimmäisen soolokonserttinsa 15-vuotiaana, jonka jälkeen hän on esiintynyt laajasti kotimaan lisäksi monissa Euroopan maissa ja Yhdysvalloissa. Keväällä 2018 hän esitti Toivo Kuulan koko pianotuotannon loppumyydyssä Musiikkitalon Camerata-salissa Helsingissä. Yle Radio 1 äänitti konsertin. Konsertin suuren menestyksen ansiosta levytys toteutui vuotta myöhemmin. Syksyllä 2019 Alba Records julkaisi Oksanen debyyttialbumin *Kuula: The Piano Works*, joka on saanut erinomaisia arvioita, mm. Helsingin Sanomilta 5 tähteä ja paikan ”Vuoden 2019 parhaat albumit” -listalla. Julkaisua seurasi yli 30 kaupungin konserttikiertue.

Oksanen on palkittu useissa kansallisissa ja kansainvälisissä kilpailuissa, mm. Helmi Vesa 2019, Nordic Piano Competition 2017 (Paras Bach-tulkinta), Leevi Madetoja 2012 ja Citta di Ghioggia 2009. Hän on esiintynyt Academy Winds -orkesterin, Vantaan Nuorten Sinfoniaorkesterin ja Tapiolan Nuorten Sinfonikkojen solistina.

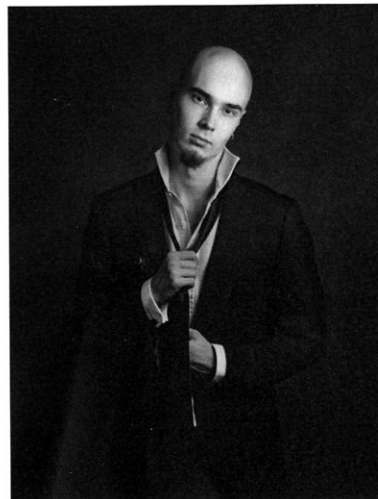
Oksanen on myös monipuolinen pedagogi. Yhdysvalloissa tunnettu ergonomisen pianonsoiton lähestymistapa *Taubman Approach* paransi hänen pitkäaikaiset rasitusvammansa alkuvuodesta 2017 ja hän on sittemmin syventynyt tämän lähestymistavan opiskeluun ja opettamiseen. Hän kirjoitti aiheesta kirjallisen maisterityönsä *Taubman Approach – pianistin parantava voima*, joka huomioitiin mm. Rondo-lehdessä. Toukokuussa 2018 hän vieraili Lapin musiikkiopistossa mestarikurssiopettajana ja luennoitsijana.

Oksanen valmistuu musiikin maisteriksi keväällä 2020 Sibelius-Akatemiasta, jossa hän viimeistelee opintojaan Risto-Matti Marinin johdolla. Pianonsoiton lisäksi hän on opiskellut myös orkesterinjohtoa ja sävellystä. A-tutkintokonsertissaan hän esittää Rachmaninovin 3. pianokonserton. Jenny ja Antti Wihurin rahasto, Suomen Kulttuurirahasto, Paulon Säätiö, Sibelius-Akatemian tukisäätiö ja Kansan Sivistysrahasto ovat tukeneet Oksanen taiteellista toimintaa.

[www.janneoksanen.com](http://www.janneoksanen.com)  
[facebook.com/JanneOksanenMusic](https://www.facebook.com/JanneOksanenMusic)

## Pohjolan kaikuja

Beethoven, Chopin, Kuula, Berg



Järvenpään kirkossa 2.2.2020 Klo 18  
Janne Oksanen, piano

Ohjelma 10 €



Järvenpään  
seurakunta

## Ohjelma

**F. Chopin:** Balladi no. 1, g-molli op. 23  
(1810-1849)

**Toivo Kuula:** Satukuva op. 19 no. 3  
(1883-1918)

**L. van Beethoven:** Pianosonaatti nro. 31 As-duuri op. 110  
(1770-1827)

*I. Moderato cantabile molto espressivo*

*II. Allegro molto*

*III. Adagio ma non troppo – Fuga*

**Toivo Kuula:** Nocturne op. 26 no. 4

**A. Berg:** Sonaatti op. 1  
(1885-1935)

**Toivo Kuula:** Lampaanpolska

**F. Chopin:** Balladi no. 4, f-molli op. 52

## Pohjolan kaukuja

**Fryderyk Chopinin** neljä Balladia ovat osa romanttisen pianokirjallisuuden merkittävimpiä teoksia. Termi balladi tarkoittaa tässä tapauksessa jotakin kerronnallista, ei varsinaista rakklauslaulua. Kyseessä on uusi sävellysmuoto, jonka Chopin itse kehitti. Teemojen vaiointi ja vapaan muodon vaikutelma on jollain tavalla läsnä, vaikkakin rakenne on varsin perinteinen. Vaikka balladit eivät ole virallisesti sonaattimuotoisia, niistä löytyy kuitenkin sonaattimuodolle tyypillisiä piirteitä, mm. pää- ja sivuteemat, kehittyely- ja kertausjakso. Jokaisessa balladissa on muodoltaan kuitenkin ainutlaatuisia yksityiskohtia. Kaikki 4 balladia omaavat kolminuumeisen tahtiosoituksen, joko 6/4 tai 6/8.

*Balladi no. 1, g-molli op. 23* on soitetuin neljästä balladista ja yksi tunnetuimpia teoksia koko Chopinin tuotannosta. Se sävellettiin vuosien 1831-1835 aikana. Robert Schumann kirjoitti Chopinille saatuaan teoksen nuotin: ”Sain uuden *Balladin* Chopiniltä. Se vaikuttaa olevan teos lähimpänä hänen nerouttaan (vaikkei kaikkein nerokkain) ja kerroin hänelle, että mielestäni se on hänen paras teos.” Pitkän hiljaisuuden jälkeen Chopin vastasi: ”Olen iloinen kuullessani tämän, sillä pidän sitä itekin kaikkein rakkaimpana.”

*Balladi no. 4, f-molli op. 52* (sävelletty vuosina 1842-1843) on kaikkein laajamuotoisin balladi. Säveltäjän myöhäistuotannolle tyypillisesti polyfonian ja kromatiikan käyttö on kasvanut paljon suurempaan rooliin. Molemmat balladit ovat hyvin dramaattisia, sisältäen joitakin säveltäjän kauneimpia melodioita ja huippukohtia.

**Toivo Kuula** oli ja on yhä yksi merkittävimpiä ja persoonallisimpia suomalaissäveltäjiä, jonka musiikki sisältää poikkeuksellista runollisuutta, epiikkaa, syvyyttä ja tyyliä. Pääosin lied- ja kuoromusiikista tunnetun säveltäjän pianomusiikki on ollut vähemmällä huomiolla ilmaan varteen otettavaa syytä. Siksi esitänkin tässä konsertissa Kuulan teoksia rinnastettuna maailman muihin merkittäviin säveltäjiin.

*Satukuva op. 19 no. 3* on as-molli balladi, jonka melodia on hyvin slaavilaisvaikutteinen. Kappale on kuin elämään väsynyt henkilö ja luovuttamisen ja katumuksen tunne on läsnä. Kuula ennusti useasti ennenaikaisen kuolemansa ja hänen pessimistisyytensä on kenties alitajuisesti imeytynyt teokseen. Sen toistuva säestyskuvio luo hypnoottisen tunnelman. Väliossassa henkilön mielen valtaa voimakas pyörre ja hän huutaa koko maailmalta apua. Pääjako palaa, entistä väsyneempänä, uupuneena, kunnes vajoaa pimeyden uumeniin, nöyrästi antautuneena.

*Nocturne*, iisänimeltään ’Jouluyö’ on yksi Kuulan hienoimmista ja laajimmista pianoteoksista. H-molliissa kulkeva nocturne asettuu kappaleen keskelle sitä ympäröivien tummien impressionististen koraalisointumattojen väliin. Kristallinkirkkaissa soinnuissa voi kuulla hyyttävän pakkasen ja tähtitaivaan. Väritään ja tunnelmaltaan teos on tumma, harras ja pimeä, aivan kuten ulkona vietetty jouluyö.

*Lampaanpolska* on Häämarssin ohella Kuulan tunnetuimpia teoksia. Se alkaa eurooppalaisen La Folia-teeman aavemaisella harmoniaväriyksellä, jota seuraa neljä variaatiota. Teoksen intensiteetti kasvaa jokaisessa variaatiossa ja lopussa murskaavat soinnut tekevät La Foliasta selvää. Teos päättyy Thorin vasaran lyödessä naulan arkkuun.

**Alban Bergin** *Sonaatti op. 1* oli hänen loppuyönsä **Arnold Schönbergin** sävellysooppilaana ja se valmistui vuosina 1909-1910. Nuoren säveltäjän teos on hyvin lupaava, sillä se osoittaa suurta kypsyyttä, ilmaisuvoimaa ja omaperäisyyttä. Teos on yksiosainen,